



2024 年 1~5 月台灣機械設備進出口統計速報

文/臺灣機械工業同業公會_2024/06/11

一、出口

- (一) 5 月台灣整體總出口 373.6 億美元，較上年同月成長 12.5 億美元，成長 3.5%；以新台幣計價約 12,111 億元，較上年同月成長 9.2%。累計 1~5 月總出口值為 1,851.4 億美元，較上年同期成長 153.9 億美元，成長 9.1%；以新台幣計價 58,737 億元，較上年同期成長 13.4%。
- (二) 5 月機械出口 25.52 億美元，較上年 5 月出口 25.74 億美元，減少 0.8%。以新台幣計算 827.43 億元，較上年同期成長 4.7%。
- (三) 1~5 月機械出口值為 115.41 億美元，較上年同期減少 3.7%。以新台幣計價約 3,662.60 億元，較上年同期成長 0.2%。
- (四) 1~5 月機械出口值前 3 大：電子設備 (19.54 億美元/占比 16.9%/較上年同期成長 5.1%)、檢量測設備(18.65 億美元/占比 16.2%/較上年同期成長 1.4%)、工具機(8.81 億美元/占比 7.6%/較上年同期減少 16.1%)。
- (五) 1~5 月機械出口國前 3 大：美國(27.88 億美元/占比 24.2%)、中國大陸(27.52 億美元/占比 23.8%)、日本(8.56 億美元/占比 7.4%)。

觀察：

- 台灣機械產業 5 月出口 25.52 億美元，較上月增加 3.04 億美元，月增 13.5%，較上年同期出口減少 0.8%，1~5 月出口減少 3.7%，與去年出口情況接近，表示全球景氣目前並未有明顯改變，地緣政治衝突仍持續，需求端尚未明顯改變。
- 電子設備 5 月出口成長 21.6%，顯示半導體相關產業明顯回溫，加上 AI 需求與未來應用升溫，從 6 月初 Computex 展以「AI 串聯、共創未來 (Connecting AI)」為主軸，聚集全球科技巨擘，讓台灣成為國際矚目焦點，也成功掀起全球 AI 旋風，展望未來，AI 商機及電子設備可望做為帶動台灣機械設備出口的火車頭，引領產業發展方向。
- 工具機 5 月出口金額為 1.79 億美元，較去年同期持續下滑達 21.2%，1~5 月出口較去年同期相較也下滑 16.1%，目前受到日幣貶值與大陸設備低價出口競爭，在景氣未明顯回溫情況下，台灣工具機出口仍然面臨挑戰。
- 分析 2023 年以來匯率走勢，累計至 2024 年 6 月初新台幣匯率僅貶值 5.02%，而韓元貶值 9.35%，人民幣貶值 5.06%，日幣貶值更高達 19.52%，若對比自 2021 年初，日幣貶值幅度更高達 52.03%，而新台幣匯率僅貶值

13.46%，在出口市場面對主要競爭對手國幣值貶值幅度皆大於台幣，使得台灣機械在外銷訂單競爭，持續受到影響；內需市場也因日幣持續貶值，提高製造業採購日本機台的誘因，壓縮台灣廠商空間。

二、進口

- (一)5 月台灣整體總進口 313.1 億美元，較上年 5 月總進口成長 1.7 億美元，成長 0.6%；以新台幣計價約 10,151 億元，較上年成長 6.2%。累計 1~5 月總進口值為 1,536.9 億美元，較上年同期進口成長 47.0 億美元，成長 3.2%；以新台幣計價約 48,751 億元，較上年同期成長 7.2%。
- (二)5 月機械進口值為 37.67 億美元，較上年同月 41.94 億美元，減少 10.2%。新台幣計價約 1,221.34 億元，較上年同期減少 5.2%。
- (三)1~5 月機械進口值為 170.40 億美元，較上年同月 221.03 億美元，減少 22.9%。新台幣計價約 5,414.89 億元，較上年同期減少 19.7%。
- (四)1~5 月機械進口值前 3 大：電子設備(61.42 億美元/占比 36.0%/較上年同期減少 40.3%)、檢量測設備(34.52 億美元/占比 20.3%/較上年同期減少 12.4%)、渦輪機(14.90 億美元/占比 8.7%/較上年同期成長 6.5%)。
- (五)1~5 月機械進口國前 3 大：美國(36.47 億美元/占比 21.4%)、日本(34.07 億美元/占比 20.0%)、中國大陸(24.88 億美元/占比 14.6%)。

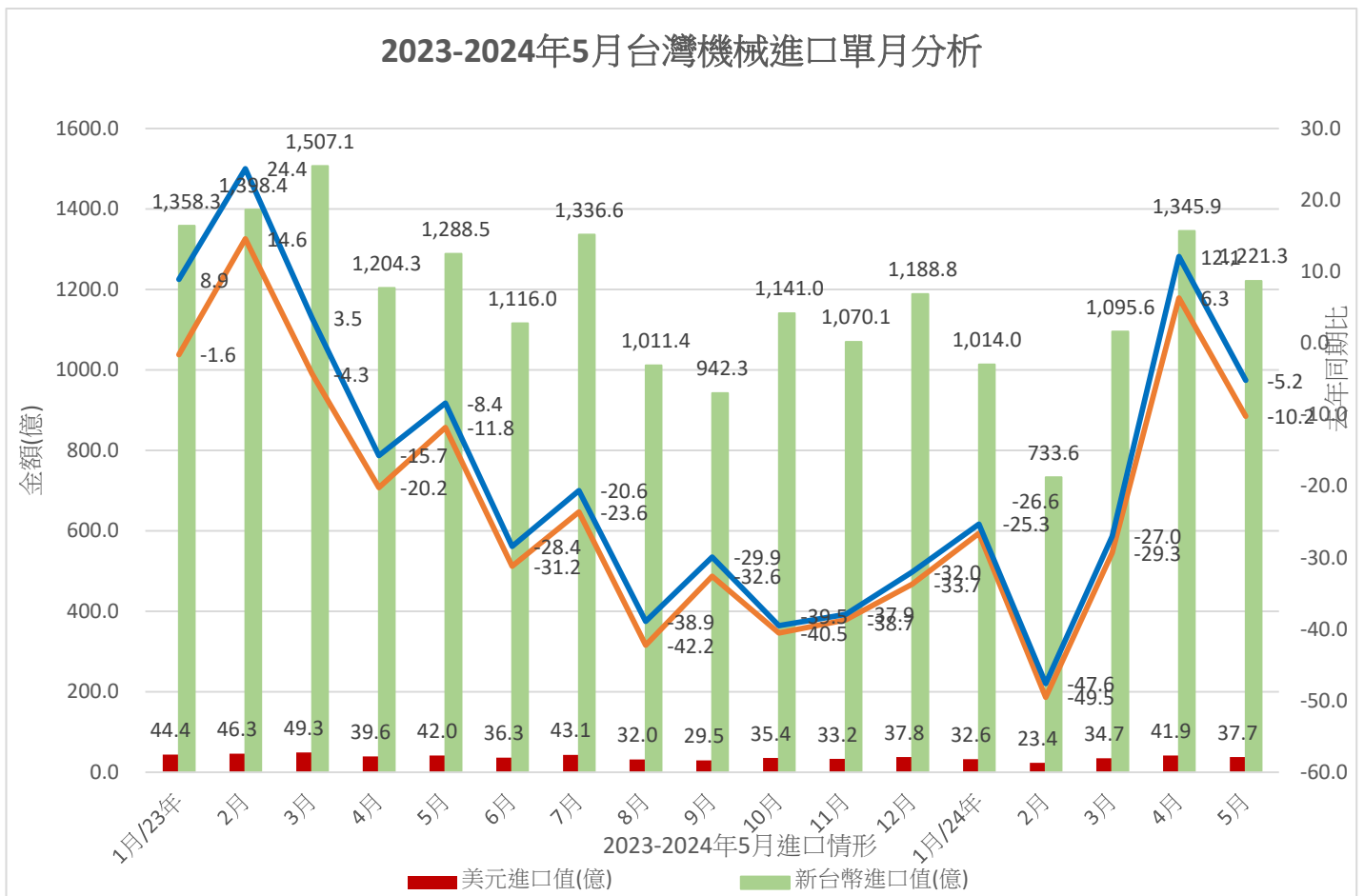
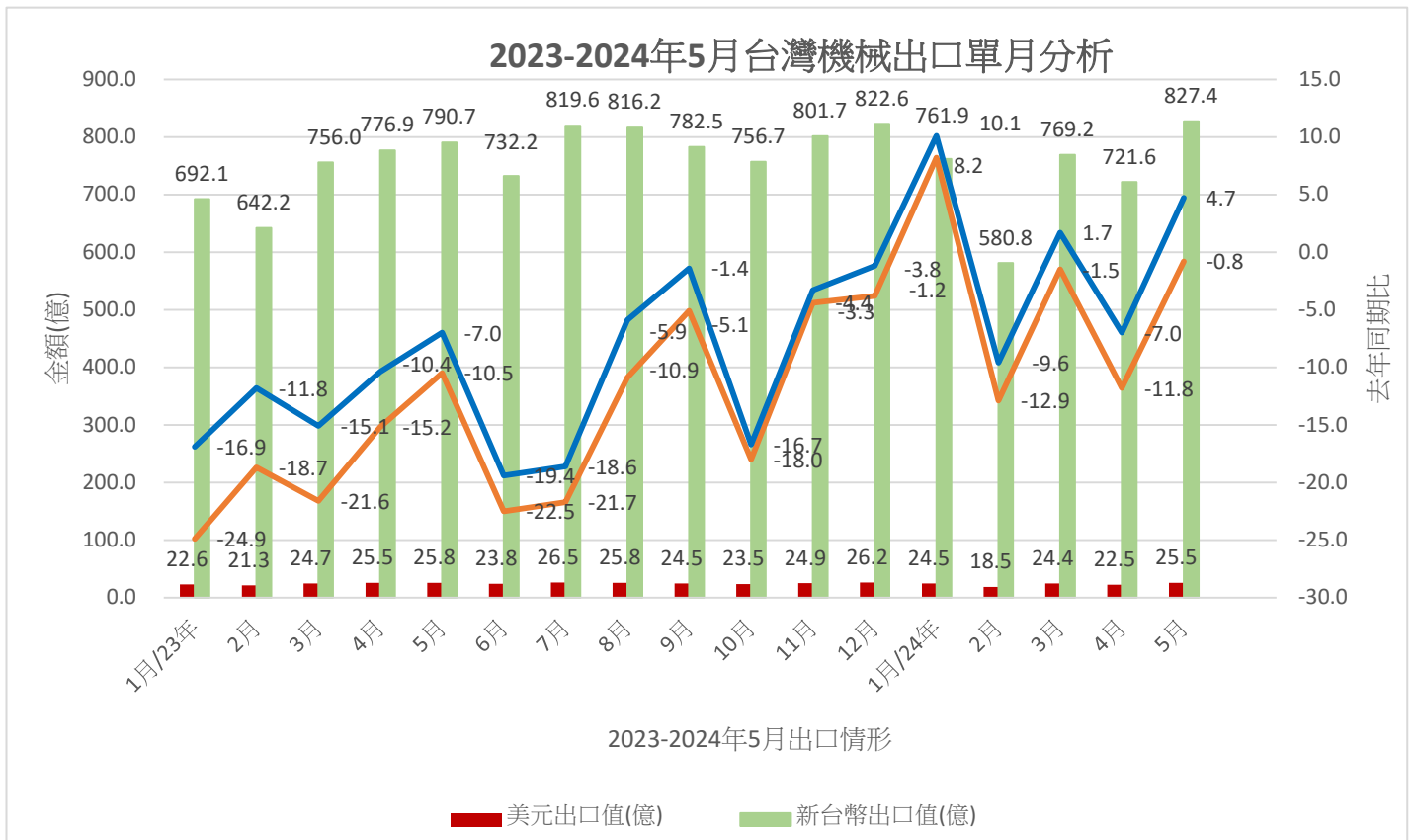


表 1 2024 年 5 月台灣主要機械設備(出口)統計

表 2 2024 年 1~5 月台灣主要機械設備(出口)統計

排名		金額 百萬美金	出口 占比	增減率 (%)
1	電子設備	515.97	20.2%	21.6%
2	檢量測設備	375.55	14.7%	-0.9%
3	工具機	179.52	7.0%	-21.2%
4	動力傳動件	163.54	6.4%	-6.8%
5	閥類	139.92	5.5%	-12.2%
6	空壓/真空設備及風扇	91.99	3.6%	12.7%
7	工具機零組件	91.69	3.6%	6.1%
8	渦輪機	83.30	3.3%	28.9%
9	動力手工具	71.78	2.8%	30.4%
10	塑橡膠機	66.72	2.6%	-10.7%
	其他	772.24	30.3%	-8.6%
	合計	2,552.22	100.0%	-0.8%

排名		金額 百萬美金	出口 占比	增減率 (%)
1	電子設備	1,953.95	16.9%	5.1%
2	檢量測設備	1,864.83	16.2%	1.4%
3	工具機	881.34	7.6%	-16.1%
4	動力傳動件	755.25	6.5%	-9.7%
5	閥類	636.01	5.5%	-9.6%
6	空壓/真空設備及風扇	404.45	3.5%	-3.6%
7	工具機零組件	401.29	3.5%	-3.2%
8	渦輪機	384.70	3.3%	25.3%
9	昇降及輸送設備	305.84	2.6%	0.4%
10	塑橡膠機	298.78	2.6%	-7.3%
	其他	3,655.05	31.7%	-7.0%
	合計	11,541.49	100.0%	-3.7%

表 3 2024 年 5 月台灣主要機械設備(進口)統計

排名		金額 百萬美金	進口 占比	增減率 (%)
1	電子設備	1,550.71	41.2%	-15.3%
2	檢量測設備	720.47	19.1%	-4.5%
3	渦輪機	308.42	8.2%	45.6%
4	閥類	125.15	3.3%	3.3%
5	昇降及輸送設備	105.66	2.8%	-6.3%
6	控制器	102.64	2.7%	-11.4%
7	空壓/真空設備及風扇	97.74	2.6%	-8.2%
8	引擎	66.43	1.8%	-22.8%
9	動力傳動件	63.58	1.7%	-14.3%
10	製紙及印刷機	46.19	1.2%	-14.5%
	其他	579.82	15.4%	-20.1%
	合計	3,766.81	100.0%	-10.2%

表 4 2024 年 1~5 月台灣主要機械設備(進口)統計

排名		金額 百萬美金	進口 占比	增減率 (%)
1	電子設備	6,142.19	36.0%	-40.3%
2	檢量測設備	3,452.43	20.3%	-12.4%
3	渦輪機	1,489.60	8.7%	6.5%
4	昇降及輸送設備	646.64	3.8%	16.1%
5	閥類	552.46	3.2%	-3.9%
6	控制器	530.47	3.1%	-3.1%
7	空壓/真空設備及風扇	466.55	2.7%	-11.9%
8	引擎	381.76	2.2%	-0.6%
9	動力傳動件	316.28	1.9%	-12.5%
10	製紙及印刷機	237.90	1.4%	-8.9%
	其他	2,823.61	16.6%	-13.6%
	合計	17,039.89	100.0%	-22.9%

表 5 2024 年 1~5 月台灣主要(出口)國家

排名	出口國家	金額 百萬美金	出口 占比	增減率 (%)
1	美國	2,788.22	24.2%	-5.7%
2	中國大陸	2,751.76	23.8%	0.6%
3	日本	856.20	7.4%	-11.6%
4	新加坡	587.48	5.1%	-2.4%
5	南韓	559.17	4.8%	18.2%
6	荷蘭	381.54	3.3%	-14.9%
7	德國	317.34	2.7%	-9.2%
8	越南	295.50	2.6%	17.0%
9	印度	276.93	2.4%	20.2%
10	馬來西亞	275.94	2.4%	24.6%
	其他	2,451.41	21.2%	-10.7%
	合計	11,541.49	100.0%	-3.7%

表 6 2024 年 1~5 月台灣主要(進口)國家

排名	進口國家 (生產國別) ^註	金額 百萬美金	進口 占比	增減率 (%)
1	美國	3,647.29	21.4%	-14.9%
2	日本	3,406.73	20.0%	-30.9%
3	中國大陸	2,487.75	14.6%	4.1%
4	德國	1,385.63	8.1%	-55.6%
5	荷蘭	1,204.07	7.1%	-20.0%
6	新加坡	1,060.42	6.2%	-32.9%
7	馬來西亞	842.64	4.9%	10.2%
8	南韓	521.46	3.1%	-22.2%
9	英國	342.86	2.0%	23.6%
10	以色列	262.91	1.5%	-30.6%
	其他	1,878.13	11.0%	-14.6%
	合計	17,039.89	100.0%	-22.9%

註：財政部關務署自 110 年 7 月起把「進口國家」改採進口貨品申報之「生產國別」(原產地);即台灣之某進口貨品若先前經台灣加工，則所申報之原產地可能為中華民國。